

N° SPECIAL

L'ENTRETIEN DES JARDINS
Les hommes et les femmes qui entretiennent les jardins ...

Réalisé par CG p.4

LE JARDIN D'EAU

Claude Monet, par les jeux de lumières et les reflets des nuages dans l'eau...

PAR LR ET CB

Plus d'infos p.3

LE GIVERNAL

CLAUDE MONET

Né le 14 novembre 1840 à Paris et mort le 5 décembre 1926, Claude Monet...

Plus d'infos à p. 1

Réalisé par AC



LA MAISON DE CLAUDE MONET
La maison où vécut Claude Monet de 1883 à 1926 ...

Réalisé par DN
Plus d'infos p. 2

Ecole HENRI BOISCOMMUN : Carla B ; Luna R Christopher G
Antoine C ; Dimitri N ; Nicolas L

Claude Monet

Né le 14 novembre 1840 à Paris et mort le 5 décembre 1926 (à 86 ans) à Giverny, Monet est un peintre français, l'un des fondateurs de l'impressionnisme, peintre de paysages et de portraits. Né sous le nom d'Oscar-Claude Monet, il a grandi au Havre et est très particulièrement assidu en dessin. Il commence sa carrière d'artiste en réalisant des portraits à charge des notables de la ville. En 1859, il part à Paris tenter sa chance sur le conseil d'Eugène Boudin. Après des cours à l'Académie Suisse puis chez Charles Gleyre et la rencontre de Johan Barthold Jonking, Monet se fait remarquer pour ses peintures de la baie d'Honfleur. En 1866, il connaît le succès au Salon de la peinture grâce à la femme en robe verte représentant Camille Doncieux qu'il épouse en 1870. Toute cette période est cependant marquée par une grande précarité. Il fuit ensuite la guerre de 1870 à Londres puis au Pays-Bas. Dans la capitale anglaise, il fait la rencontre du marchand d'art Paul Durand-Ruelui qui sera sa principale source de revenu pendant le reste de sa carrière. Revenu en France, la première exposition des futurs impressionnistes a lieu en 1874.

En 1876, il rencontre Ernest Hoschedé un mécène qui va rapidement faire faillite. En 1878, ce dernier, sa famille et celle de Monet emménagent dans une maison commune à Vétheuil. La mort de Camille en 1879 et les nombreuses absences d'Ernest, conduisent au rapprochement de Monet avec Alice Hoschedé. En plus de peindre intensivement la Seine, Claude se rend régulièrement sur la côte Normande pour peindre. En 1883, lui et la famille Hoschedé déménagent définitivement à Giverny. Ce déménagement correspond environ à la fin des ennuis financiers, Monet devenant même fortuné à la fin de son existence. Monet ne se montre cependant pas particulièrement généreux avant ses toutes dernières années. Après l'emménagement, il effectue un séjour à Bordighera sur la côte d'azur puis à Belle-Ile-en-Mer.

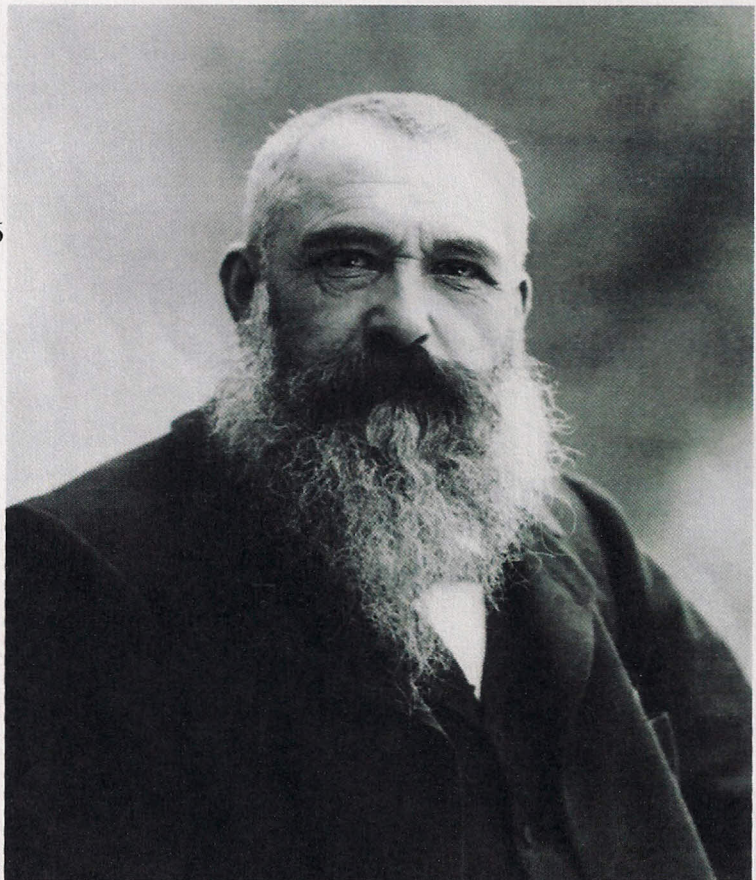
À partir de 1890, Monet se consacre à des séries de peintures, c'est-à-dire qu'il peint le même motif à différentes heures de la journée, à diverses saisons. Il peint alors parfois des dizaines de toiles en parallèle, changeant en fonction de l'effet présent.

Il commence par Les meules, puis il réalise Les Peupliers, la série des Cathédrale de Rouen, celle des Parlement de Londres et Les Nymphéas de son jardin, qu'il décline en grand format pour peindre les grandes décorations. En effet, depuis 1903, Monet s'adonne intensivement au jardinage. En 1908, il peint également à Venise mais sans faire de séries. La fin de sa vie est marquée par le décès d'Alice et d'une cataracte qui affecte son travail. Il s'éteint à 86 ans d'une infection pulmonaire.

Monet peint devant le modèle sur l'intégralité de sa toile dès les premières ébauches, il retouche ensuite de nombreuses fois jusqu'à ce que le résultat le satisfasse. Contrairement à ce qu'il affirme, il termine la plupart de ses toiles en atelier, prenant modèle sur les premières peintures d'une série pour peindre les autres.

D'un caractère parfois difficile, prompt à la colère comme au découragement, Claude Monet est un grand travailleur qui n'hésite pas à défier la météo pour pratiquer sa passion.

Monet résume sa vie ainsi de la meilleure manière : « Qu'y a-t-il à dire de moi ? Que peut-il y avoir à dire, je vous le demande, d'un homme que rien au monde n'intéresse que sa peinture - et aussi son jardin et ses fleurs ».



LA MAISON DE CLAUDE MONET

La maison où vit Claude Monet de 1883 à 1926, est réaménagée par soins : gardant le crépi rose, il la repeint aux couleurs de sa palette (portes et volets verts ; salle à manger jaune de chrome vif, ornée d'estampes japonaises des XVIII^e et XIX^e siècles à la dominante bleue, cuisine avec ses murs carrelés de faïence bleu et blanc en céramique de Rouen, et ses meubles laqués bleu ciel. De même pour le jardin, il fait détourner un bras de l'Epte pour alimenter un étang franchi par le pont japonais. Collectionneur de revues horticoles, il se montre perfectionniste pour son jardin : engageant jusqu'à sept jardiniers, dont l'un est chargé quotidiennement d'enlever les gouttes de pluie ou de rosée sur les nénuphars.

Lors du décès de Claude Monet, le 5 décembre 1926, Michel, son seul fils survivant, hérite de la propriété de Giverny, des tableaux qui



s'y trouvent et de l'importante collection d'estampes japonaises. Préférant courir les safaris en Afrique, il n'est pas attiré par la demeure familiale. Blanche Monet-Hoschedé, fille d'Alice et veuve de Jean, le fils aîné de Monet, entretient la maison et le jardin, avec l'aide du chef jardinier Lebret. À la mort de Blanche en 1947, le jardin est presque abandonné et la nature reprend ses droits...

Le jardin japonais

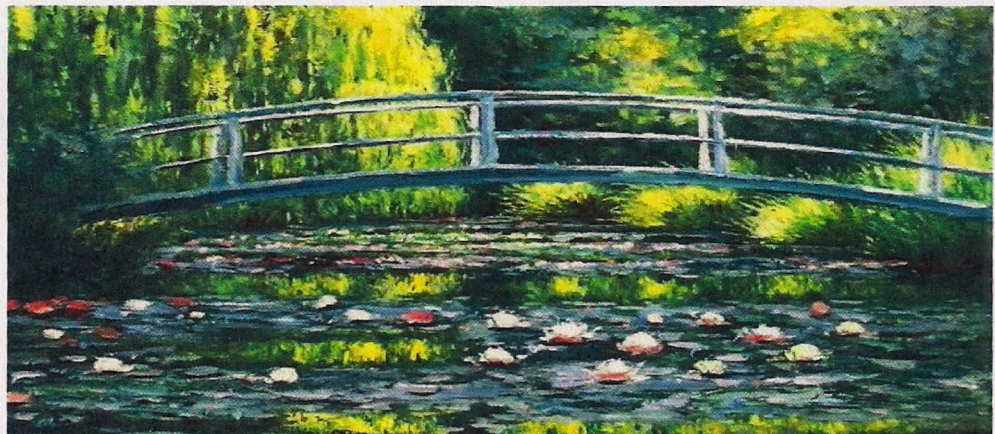
Claude Monet a toujours été fasciné par les jeux de lumière et les reflets des nuages dans l'eau. En 1893 il fait l'acquisition d'un terrain situé au font du Clos



Normand de l'autre côté de la voie de chemin de fer et détourne le petit bras de l'Epte, le Ru. L'étang ainsi créé deviendra « le jardin d'eau » aujourd'hui présent sur des cimaises (Moulures à la hauteur d'appui sur un mur, et notamment d'une exposition de peinture). Monet était si fier de son jardin d'eau qu'il aimait y recevoir ses invités et y passait des heures à le contempler. Un jardinier était chargé de son entretien à temps plein et supprimait chaque feuille morte pour qu'il reste d'une beauté parfaite.

En 1897, il commence à peindre les nymphéas. En cherchant à restituer l'atmosphère de cette surface de ciel sur laquelle flotte des taches de couleurs, Monet réalisa l'un des plus grands chefs d'œuvre et poussera sa peinture aux limites de l'abstrait, où la vibration de la couleur suffit à évoquer un monde de sensations et d'émotions.

Aujourd'hui, les Nymphéas peuvent être admirés au Musée de l'Orangerie à Paris.



L'entretien des jardins de la fondation Claude Monet

Ce sont des jardiniers, des femmes et des hommes qui entretiennent les jardins et nettoient tout à la main. Il y a plusieurs sortes de plantes.

Parmi les arbres, il y a des bambous, des cerisiers à fleurs, des épicéas, des ifs, des pommiers, et des saules pleureurs. On peut voir aussi de nombreuses sortes de fleurs : des agapanthes, des rhododendrons, des agérates, des alchémilles communes, des amarantes « queue de renard », des anthémis et des tulipes. C'est joli, colorée, fleuri et très bien entretenu.



Sur l'étang du jardin d'eau, on peut voir des nymphéas de toutes les couleurs.



Interview

1) Bonjour , par quoi avez-vous commencé?

Mme WALES : Trois groupes sont allés à différents endroits.

LOUISE : je n'ai pas eu le choix):

ADAM : Nous avons commencé par l'étang et le jardin !

Mr CHAVANNE : Nous avons commencé par le jardin (:

2) Pourquoi ?

Mme WALES : Car comme ça on ne se retrouvait pas tous au même endroit .

ADAM : Car c'était le début !

Mr CHAVANNE : Car c'est le plus grand endroit .

3) Qu'avez-vous retenu ?

TOUT LE MONDE : Les massifs de fleurs

4) Quel moment avez vous retenu ?

Mme WALES : Quand nous avons regardé (visité) les massifs de couleurs (; .

LOUISE: Quand nous avons visité la maison .

ADAM : Quand nous avons visité le jardin avec l'étang.

Mr CHAVANE : Quand nous étions seuls sur le pont,

5)Comment avez-vous trouvez la sortie ?

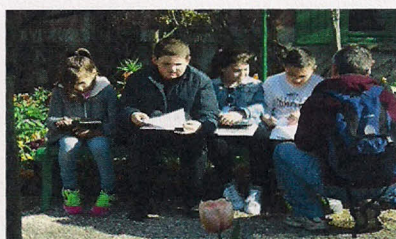
TOUT LE MONDE : SUPER !!! (;



Réalisé par NR

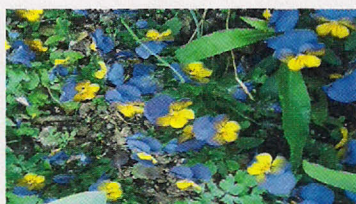
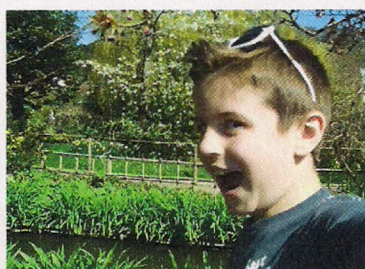
Les Anecdotes

Nous sommes arrivés , et bien sur!
on ne change pas une équipe qui
gagne (; on fait des selfies !!!



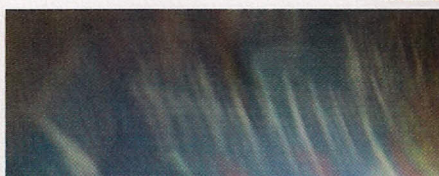
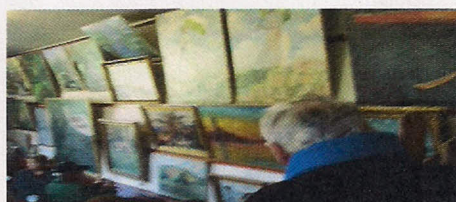
On continue la sortie avec une ou plusieurs photos
avec notre enseignant !!!

Mais Mademoiselle LUNA ne voulait se faire
prendre en photo (phobie)
et je vous dit que ce n'était pas gagné !!!):
Bon bah! elle ne veut pas , bah NICOLAS se lance !!



Et DIMITRI trop gentil pour sa maman il prend des
photos de fleurs

Et ANTOINE le super photographe qui ne prend
jamais les photos floues (:



CARLA qui adore les grenouilles elle en était
folle amoureuse !!!!

